

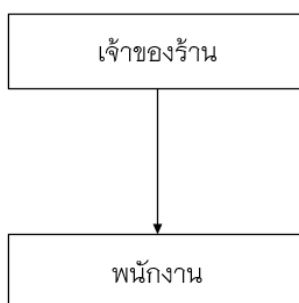
บทที่ 3

การวิเคราะห์และออกแบบระบบ

โครงการเว็บแอปพลิเคชันสำหรับบริหารจัดการร้านอาหาร กรณีศึกษาร้านสวัสดิการ อุทยานแห่งชาติศรีลานนา ได้ศึกษาแนวคิดและทฤษฎีวรรณกรรมจากเอกสารที่เกี่ยวข้องกับระบบ ในบทนี้จะเป็นการวิเคราะห์และออกแบบระบบให้มีประสิทธิภาพสูงสุดจึงจะต้องมีการวางแผนการพัฒนาระบบโดยจะมีการจัดทำในการพัฒนาระบบซึ่งในการจัดทำตัวแบบเพื่อใช้ในการพัฒนาระบบนี้ทางผู้จัดทำโครงการได้มีการกำหนดแนวทางพัฒนาระบบโดยวิเคราะห์ระบบจากข้อมูลที่ได้รับรวบรวมได้

3.1 โครงสร้างภายในองค์กร

ร้านสวัสดิการ อุทยานแห่งชาติศรีลานนา มีการแบ่งโครงสร้างภายในองค์กรตามหน้าที่หลักดังนี้



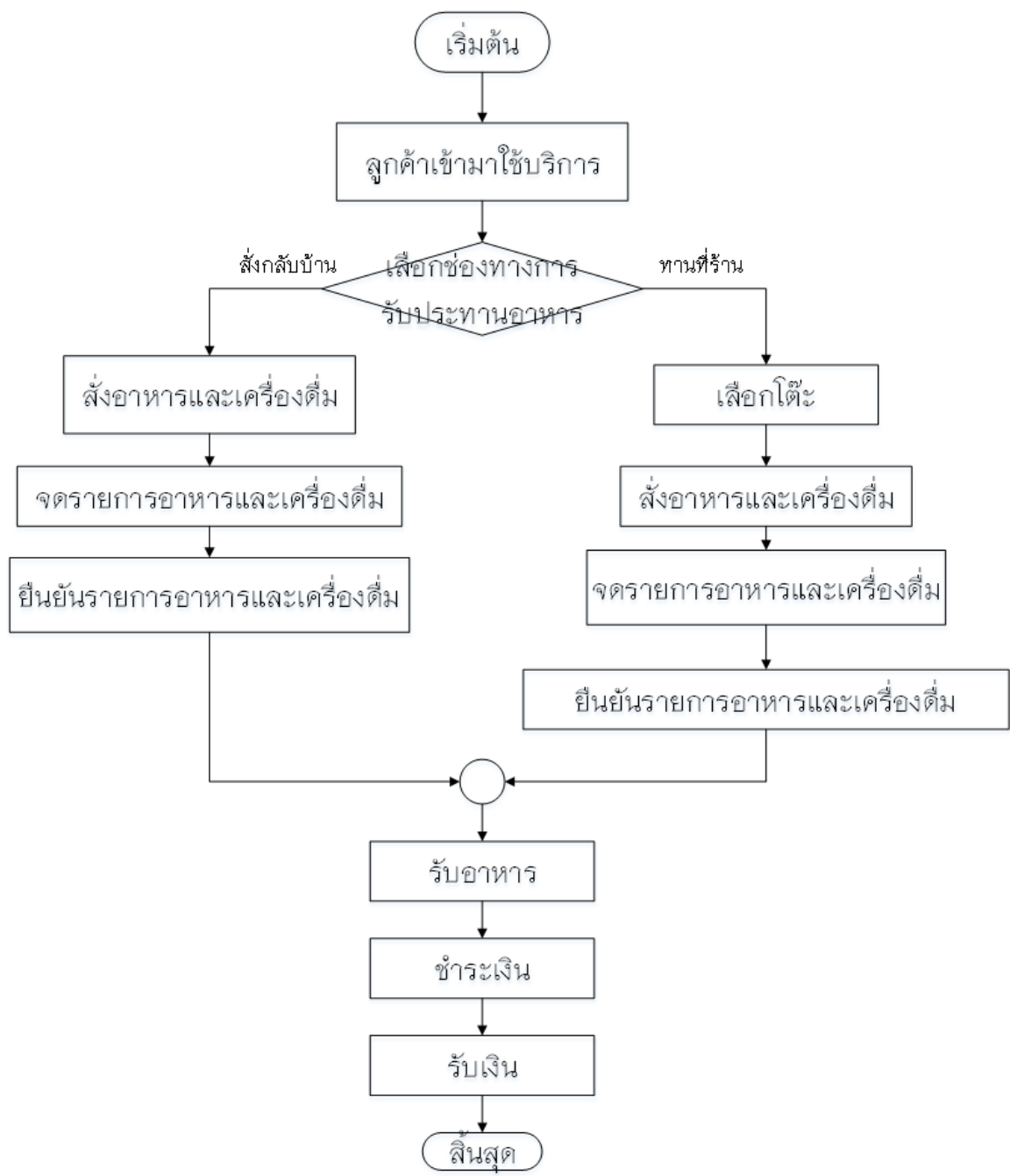
ภาพที่ 3.1 แสดงโครงสร้างขององค์กร

3.2 การวิเคราะห์ระบบงานเดิม

3.2.1 ระบบงานเดิม

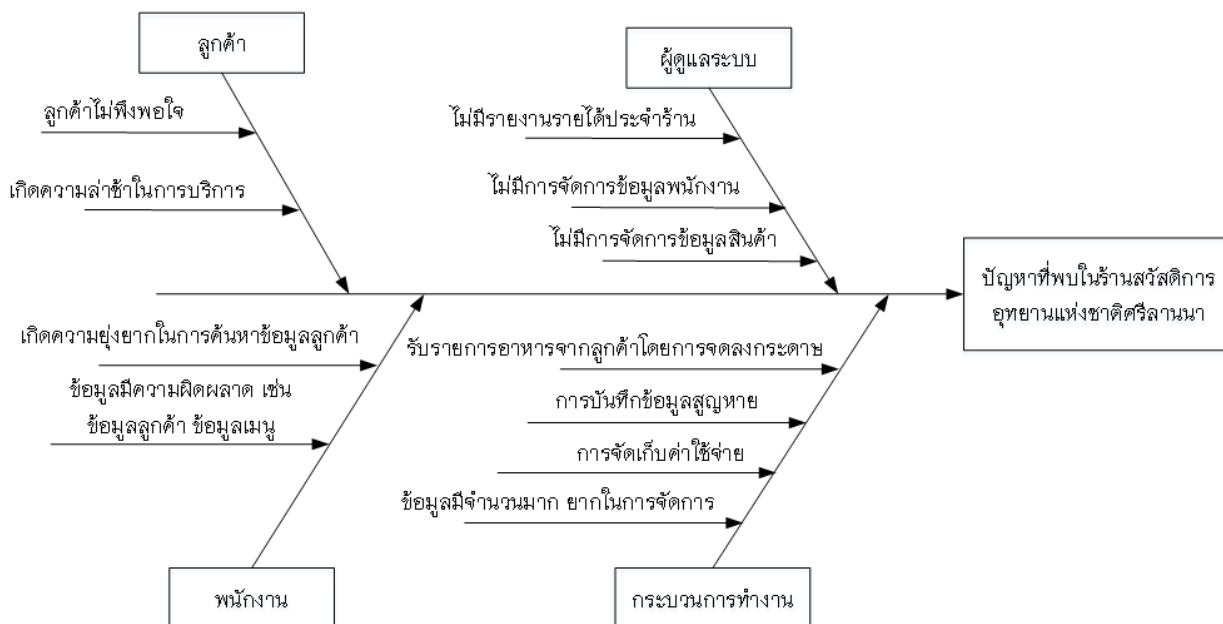
ผู้จัดทำโครงการได้ศึกษาขั้นตอนการทำงานของร้านสวัสดิการ อุทยานแห่งชาติศรีลานนา พบว่ามีขั้นตอนการดำเนินงานดังนี้เมื่อมีลูกค้าที่ต้องการเข้ามาใช้บริการภายในร้านสวัสดิการ อุทยานแห่งชาติศรีลานนาลูกค้าจะมาเลือกนั่งโต๊ะภายในร้าน แล้วพนักงานก็จะมาจดเมนูรายการอาหารที่ต้องการสั่งตรงที่โต๊ะของลูกค้า เมื่อลูกค้าเลือกเสร็จก็จะต้องเสียบบิลรายการ

อาหารไว้ตามคิวหลังจากนั้นลูกค้าก็จะต้องนั่งรออาหารจนเสร็จ หากลูกค้าทานอาหารเสร็จ พนักงานก็จะนำบิลรายการอาหารมาคิดเงินให้ลูกค้า และนำบิลรายการอาหารเก็บไว้ให้เจ้าของร้านเพื่อนำมาสรุยอดขายอาหารแต่ละวัน



ภาพที่ 3.2 แสดงขั้นตอนการขายอาหาร

3.2.2 ปัญหาที่พบในระบบงานเดิม



ภาพที่ 3.3 แสดงแผนภูมิที่แสดงปัญหาที่พบในระบบงานเดิม

3.2.2.1 ลูกค้าไม่ทราบข้อมูลเกี่ยวกับร้านที่แน่นอนรวมไปถึงเมนูอาหารที่ลูกค้าต้องการจะไปรับประทานอาจไม่ตรงตามความต้องการของลูกค้า และไม่มีการจัดเก็บข้อมูลลูกค้า

3.2.2.2 พนักงานขาดเครื่องมือที่ช่วยเพิ่มความสะดวกในการทำงานอาจทำให้เกิดความผิดพลาดของการทำงานรวมทั้งอาจเกิดความล่าช้าในการทำอาหารตามที่ลูกค้าสั่ง

3.2.2.3 กระบวนการทำงานเป็นการจดรายการอาหารด้วยมือบิลอาหารอาจผิดพลาดหรืออาจสูญหายรวมถึงรายการจัดเก็บค่าใช้จ่ายยังไม่เป็นระบบที่ดีอาจทำให้เกิดข้อผิดพลาดในการทำงานได้

3.2.2.4 ลูกค้าเกิดการรออาหารที่ร้านนานเกินไปควรมีกระบวนการสั่งอาหารล่วงหน้าเพื่อลดปัญหาการรออาหารที่นาน

3.3 การออกแบบระบบงานใหม่

จากการศึกษาในระบบงานเดิมและความต้องการของทางร้านแล้วทางผู้พัฒนาระบบจะใช้เทคโนโลยีสารสนเทศเข้ามาช่วยในการทำงานเพื่อให้เกิดประโยชน์ในรูปแบบเว็บแอปพลิเคชันโดยสร้างฐานข้อมูลกลางที่ดูแลระบบจัดการฐานข้อมูล จัดเก็บไว้ที่เครื่องคอมพิวเตอร์ที่ทำหน้าที่เป็นเว็บเซิร์ฟเวอร์ใช้การติดต่อสื่อสารผ่านเครือข่ายอินเทอร์เน็ต ในรูปแบบการใช้งานผ่านเว็บเบราว์เซอร์ โดยให้ระบบงานใหม่รองรับผ่านเว็บไซต์แบบ Responsive ได้จึงได้จัดทำขั้นตอนที่ง่าย รวดเร็ว และมีประสิทธิภาพ เพื่อให้ตรงต่อความต้องการ อีกทั้งสามารถเรียกดูสารสนเทศภายในร้านได้ทันที

3.3.1 แผนภาพกระแสข้อมูล

3.3.1.1 ผู้ใช้งานระบบ

1. ผู้ดูแลระบบ
2. พนักงาน
3. ผู้ใช้ทั่วไป
4. สมาชิก

3.3.2 ความต้องการในระบบ

3.3.2.1.1 ผู้ดูแลระบบ

1. จัดการข้อมูลพนักงาน
 - สามารถ เพิ่ม ลบ แก้ไข ข้อมูลพนักงานทั้งหมดได้
2. จัดการข้อมูลสมาชิก
 - สามารถ เพิ่ม ลบ แก้ไข ข้อมูลสมาชิกทั้งหมดได้
3. จัดการข้อมูลเมนูของร้าน
 - สามารถ เพิ่ม ลบ แก้ไข เมนูได้
4. รายงานสารสนเทศ
 - สามารถดูยอดขายประจำ วัน/เดือน/ปี
 - สามารถดูรายงานสินค้าขายดี
 - สามารถดูรายงานสินค้าคงเหลือ
 - สามารถดูรายงานวัตถุดิบ

3.3.2.1.2 พนักงาน

1. จัดการข้อมูลพนักงาน
 - สามารถ แก้ไข ข้อมูลส่วนตัวได้
2. จัดการข้อมูลสมาชิก
 - สามารถค้นหาและแสดงข้อมูลสมาชิกจากรายชื่อได้
3. จัดการข้อมูลเมนูของร้าน
 - สามารถ เพิ่ม ลบ แก้ไข เมนูได้
4. จัดการการชำระเงิน
 - สามารถเรียกดูรายการชำระเงินได้
 - สามารถตรวจสอบหลักฐานการชำระเงินได้
 - สามารถบันทึกข้อมูลการชำระเงินได้
 - สามารถออกใบเสร็จได้
5. จัดการวัตถุดิบ
 - สามารถ เพิ่ม ลบ แก้ไข ข้อมูลวัตถุดิบ
6. จัดการข้อมูลการสั่งอาหาร
 - รับรายการสั่งอาหาร
 - ตรวจสอบรายการอาหารที่ถูกคำสั่ง
 - ยกเลิกรายการอาหาร
 - สามารถแก้ไขข้อมูลรายการอาหารที่สั่งได้
7. จัดการข้อมูลโต๊ะอาหาร
 - สามารถเพิ่ม ลบ แก้ไขข้อมูลโต๊ะและเลขโต๊ะได้
 - สามารถบันทึกข้อมูลการจองโต๊ะได้
 - สามารถยกเลิกการจองโต๊ะอาหารได้
 - สามารถตรวจสอบสถานะการจองได้
8. จัดการข้อมูลข่าวสารและโปรโมชั่น
 - สามารถ เพิ่ม ลบ แก้ไขข่าวประชาสัมพันธ์และข้อมูลโปรโมชั่น

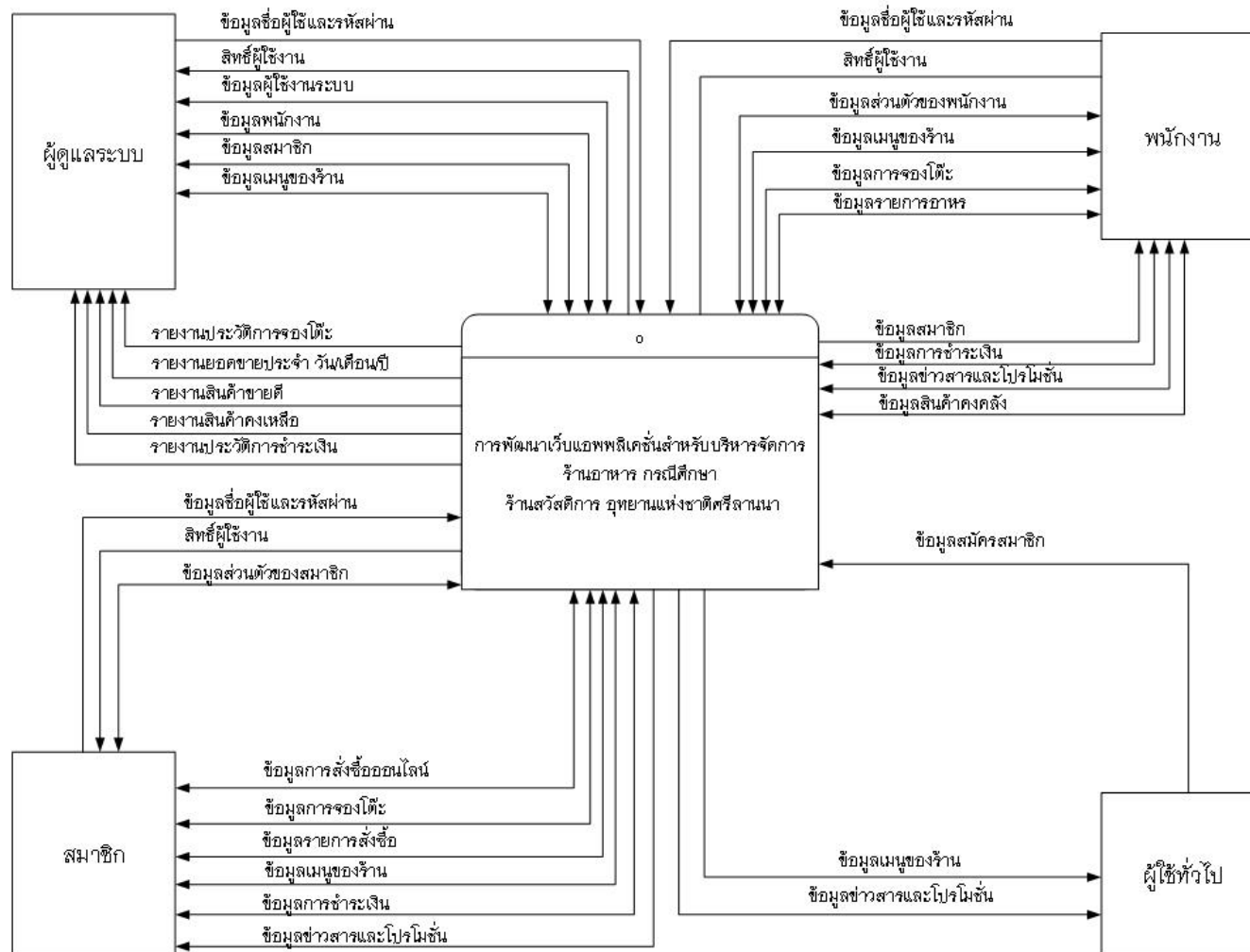
3.3.2.1.3 ผู้ใช้ทั่วไป

1. จัดการข้อมูลรายการอาหารและเครื่องดื่ม
 - สามารถเข้าดูข้อมูลรายการอาหารและเครื่องดื่ม
2. จัดการข้อมูลข่าวสารและโปรโมชั่นบนเว็บ
 - สามารถดูข้อมูลข่าวสารประชาสัมพันธ์โปรโมชั่น
3. จัดการการเข้าใช้งาน
 - สามารถสมัครสมาชิกได้

3.3.2.1.4 สมาชิก

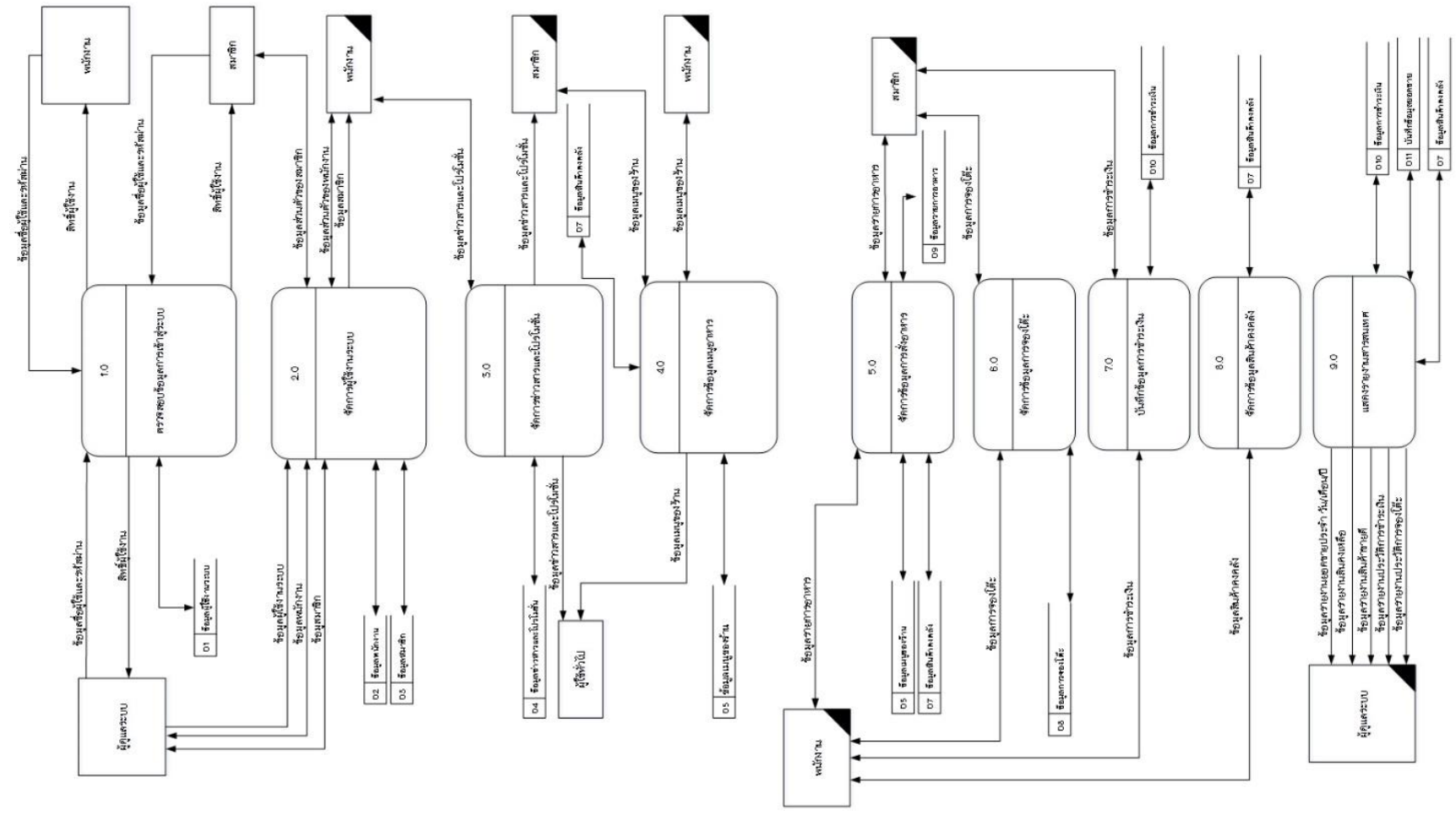
1. จัดการข้อมูลผู้ใช้
 - สามารถ แก้ไข และดูข้อมูลส่วนตัวได้
2. จัดการสั่งอาหารออนไลน์ได้
 - สามารถดูรายการอาหารได้
 - สามารถเพิ่มหมายเหตุเพิ่มเติมในการสั่งได้
3. จัดการการชำระเงิน
 - สามารถดูรายการที่ชำระเงินไปแล้วได้
4. ข้อมูลข่าวสารและโปรโมชั่นบนเว็บ
 - สามารถดูข้อมูลข่าวสารประชาสัมพันธ์และโปรโมชั่น

3.4 แผนผังบริบท (Context Diagram)



ภาพที่ 3.4 แผนผังบริบทเว็บแอปพลิเคชันสำหรับบริหารจัดการร้านอาหาร กรณีศึกษา ร้านสวัสดิการ อุทยานแห่งชาติศรีลานนา

3.5 แผนภาพกระแสข้อมูล (Data Flow Diagram)



ภาพที่ 3.5 แผนภาพกระแสข้อมูล DFD O เว็บแอปพลิเคชันสำหรับบริหารจัดการร้านอาหาร กรณีศึกษา
ร้านสวัสดิการ อุทยานแห่งชาติศรีลานนา

จากภาพ 3.5 แสดงภาพกระแสข้อมูลระดับที่ 0 (Data Flow Diagram Level 0) เว็บแอปพลิเคชัน สำหรับบริหารจัดการร้านอาหาร กรณีศึกษา ร้านสวัสดิการ อุทยานแห่งชาติศรีลานนา ประกอบไปด้วยกระบวนการหลัก ๆ ได้แก่

ตารางที่ 3.1 แสดงคำอธิบายกระบวนการตรวจสอบข้อมูลการเข้าสู่ระบบ

Process Description	
System	เว็บแอปพลิเคชันสำหรับบริหารจัดการร้านอาหาร กรณีศึกษา ร้านสวัสดิการ อุทยานแห่งชาติศรีลานนา
DFD Number	1.0
Process Name	ตรวจสอบข้อมูลการเข้าสู่ระบบ
Input Data Flow	ข้อมูลผู้ใช้และรหัสผ่าน
Out Data Flow	สิทธิข้อมูลผู้ใช้งาน
Data Store Used	ข้อมูลผู้ใช้งานระบบ
Description	กระบวนการตรวจสอบสิทธิ์และกำหนดสิทธิ์ในการใช้งานระบบโดยระบบจะตรวจสอบชื่อผู้ใช้และรหัสผ่าน จึงจะมีสิทธิ์ใช้งาน

ตารางที่ 3.2 แสดงคำอธิบายกระบวนการจัดการผู้ใช้งานระบบ

Process Description	
System	เว็บแอปพลิเคชันสำหรับบริหารจัดการร้านอาหาร กรณีศึกษา ร้านสวัสดิการ อุทยานแห่งชาติศรีลานนา
DFD Number	2.0
Process Name	จัดการผู้ใช้งานระบบ
Input Data Flow	ข้อมูลผู้ใช้งานระบบ
Out Data Flow	ข้อมูลผู้ใช้งานระบบ
Data Store Used	ข้อมูลสมาชิก, ข้อมูลพนักงาน
Description	กระบวนการในการกำหนดสิทธิการใช้งานระบบ

ตารางที่ 3.3 แสดงคำอธิบายกระบวนการจัดการข่าวสารและโปรโมชั่น

Process Description	
System	เว็บแอปพลิเคชันสำหรับบริหารจัดการร้านอาหาร วิทยาลัย ร้านสวัสดิการ อุทยานแห่งชาติศรีลานนา
DFD Number	3.0
Process Name	จัดการข่าวสารและโปรโมชั่น
Input Data Flow	ข้อมูลข่าวสารและโปรโมชั่น
Out Data Flow	ข้อมูลข่าวสารและโปรโมชั่น
Data Store Used	ข้อมูลข่าวสารและโปรโมชั่น
Description	กระบวนการสำหรับการจัดการข้อมูลข่าวสารและโปรโมชั่น

ตารางที่ 3.4 แสดงคำอธิบายกระบวนการจัดการข้อมูลเมนู

Process Description	
System	เว็บแอปพลิเคชันสำหรับบริหารจัดการร้านอาหาร วิทยาลัย ร้านสวัสดิการ อุทยานแห่งชาติศรีลานนา
DFD Number	4.0
Process Name	จัดการข้อมูลเมนูของร้าน
Input Data Flow	ข้อมูลเมนูของร้าน
Out Data Flow	ข้อมูลเมนูของร้าน
Data Store Used	ข้อมูลเมนูของร้าน
Description	กระบวนการสำหรับการจัดการข้อมูลเมนู

ตารางที่ 3.5 แสดงคำอธิบายกระบวนการจัดการข้อมูลรายการอาหาร

Process Description	
System	เว็บแอปพลิเคชันสำหรับบริหารจัดการร้านอาหาร วิทยาลัย ร้านสวัสดิการ อุทยานแห่งชาติศรีลานนา
DFD Number	5.0
Process Name	จัดการข้อมูลรายการอาหาร
Input Data Flow	ข้อมูลรายการอาหาร
Out Data Flow	ข้อมูลรายการอาหาร
Data Store Used	ข้อมูลเมนูของร้าน, ข้อมูลสินค้าคงคลัง, ข้อมูลรายการอาหาร
Description	กระบวนการสำหรับการจัดการรายการอาหาร

ตารางที่ 3.6 แสดงคำอธิบายกระบวนการจัดการข้อมูลการจองโต๊ะ

Process Description	
System	เว็บแอปพลิเคชันสำหรับบริหารจัดการร้านอาหาร วิทยาลัย ร้านสวัสดิการ อุทยานแห่งชาติศรีลานนา
DFD Number	6.0
Process Name	จัดการข้อมูลการจองโต๊ะ
Input Data Flow	ข้อมูลการจองโต๊ะ
Out Data Flow	ข้อมูลการจองโต๊ะ
Data Store Used	ข้อมูลการจองโต๊ะ
Description	กระบวนการสำหรับการจัดการข้อมูลการจองโต๊ะ

ตารางที่ 3.7 แสดงคำอธิบายกระบวนการบันทึกข้อมูลการชำระเงิน

Process Description	
System	เว็บแอปพลิเคชันสำหรับบริหารจัดการร้านอาหาร วิทยาลัย ร้านสวัสดิการ อุทยานแห่งชาติศรีลานนา
DFD Number	7.0
Process Name	บันทึกข้อมูลการชำระเงิน
Input Data Flow	ข้อมูลการชำระเงิน
Out Data Flow	ข้อมูลการชำระเงิน
Data Store Used	ข้อมูลการชำระเงิน
Description	กระบวนการบันทึกข้อมูลการชำระเงิน

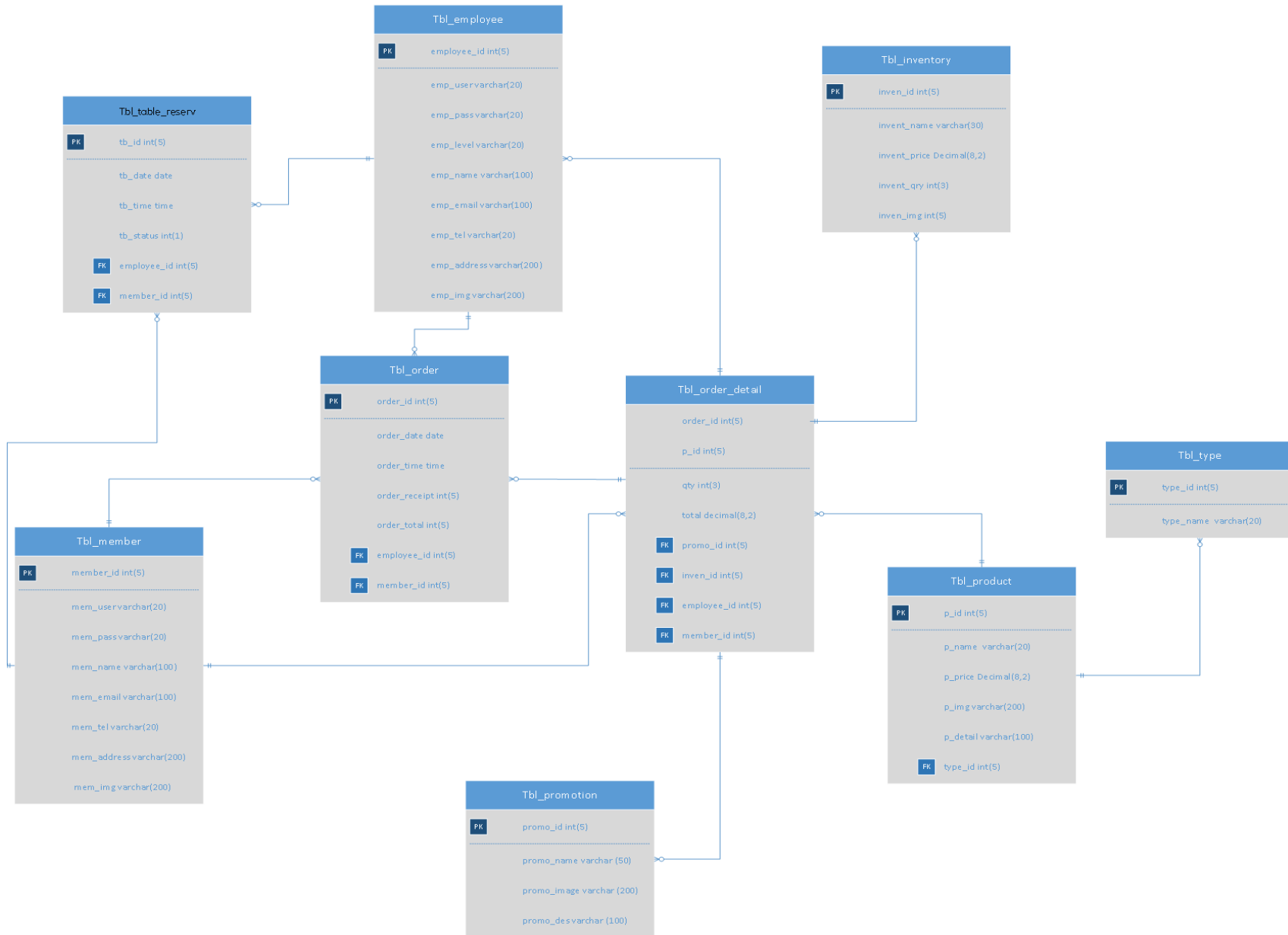
ตารางที่ 3.8 แสดงคำอธิบายกระบวนการจัดการข้อมูลสินค้าคงคลัง

Process Description	
System	เว็บแอปพลิเคชันสำหรับบริหารจัดการร้านอาหาร วิทยาลัย ร้านสวัสดิการ อุทยานแห่งชาติศรีลานนา
DFD Number	8.0
Process Name	จัดการข้อมูลสินค้าคงคลัง
Input Data Flow	ข้อมูลสินค้าคงคลัง
Out Data Flow	ข้อมูลสินค้าคงคลัง
Data Store Used	ข้อมูลสินค้าคงคลัง
Description	กระบวนการสำหรับการจัดการข้อมูลสินค้าคงคลัง

ตารางที่ 3.9 แสดงคำอธิบายกระบวนการแสดงรายงานสารสนเทศ

Process Description	
System	เว็บแอปพลิเคชันสำหรับบริหารจัดการร้านอาหาร กรณีศึกษา ร้านสวัสดิการ อุทยานแห่งชาติศรีลานนา
DFD Number	9.0
Process Name	แสดงรายงานสารสนเทศ
Input Data Flow	ข้อมูลรายงานยอดขายประจำเดือน, ข้อมูลรายงานสินค้าคงเหลือ, ข้อมูล รายงานสินค้าคงเหลือ, ข้อมูลรายงานสินค้าคงเหลือ, ข้อมูลรายงานการสั่งซื้อ วัตถุดิบและเครื่องดื่ม
Out Data Flow	ข้อมูลรายงานยอดขายประจำเดือน, ข้อมูลรายงานสินค้าคงเหลือ, ข้อมูล รายงานสินค้าคงเหลือ, ข้อมูลรายงานสินค้าคงเหลือ, ข้อมูลรายงานการสั่งซื้อ วัตถุดิบและเครื่องดื่ม
Data Store Used	ข้อมูลบันทึกยอดขาย, ข้อมูลสินค้าคงคลัง, ข้อมูลการชำระเงิน
Description	กระบวนการแสดงรายงานสารสนเทศ

3.6 ความสัมพันธ์ของฐานข้อมูล (ER Diagram)



ภาพที่ 3.6 ความสัมพันธ์ของฐานข้อมูล (ER Diagram)

3.7 พจนานุกรมข้อมูล (Data Dictionary)

จากการออกแบบระบบงานใหม่ซึ่งมีการจัดการระบบฐานข้อมูลจึงสามารถออกแบบฐานข้อมูลให้กับระบบที่ประกอบไปด้วยดังตารางนี้

ตารางที่ 3.10 แสดงชื่อตารางทั้งหมดของระบบฐานข้อมูล

ลำดับ	ชื่อตาราง	ประเภท	รายละเอียด
1	Tbl_member	Master	เก็บข้อมูลสมาชิก
2	Tbl_employee	Master	เก็บข้อมูลพนักงาน
3	Tbl_Booking	Master	เก็บข้อมูลการจองโต๊ะ
4	Tbl_products	Master	เก็บข้อมูลอาหาร
5	Tbl_Inventory	Master	เก็บข้อมูลสินค้าคงคลัง
6	Tbl_orders	Transaction	เก็บข้อมูลการสั่งซื้อ
7	Tbl_orders_detail	Transaction	เก็บข้อมูลรายละเอียดการสั่งซื้อ
8	Tbl_promotion	Master	เก็บข้อมูลข่าวสารและโปรโมชั่น
9	Tbl_type	Reference	เก็บข้อมูลประเภทของอาหาร
10	Tbl_matrial	Reference	เก็บข้อมูลประเภทของวัตถุดิบ

คำอธิบาย ประเภทของตาราง ได้แก่

Master	หมายถึง	ตารางหลัก
Transaction	หมายถึง	ตารางที่มีการเปลี่ยนแปลงข้อมูล
Reference	หมายถึง	ตารางที่มีการอ้างอิง

จากตารางที่ 3.10 ประกอบไปด้วยตารางข้อมูลต่าง ๆ ซึ่งสามารถแสดงรายละเอียดของแต่ละตารางได้ดังนี้

ตารางที่ 3.11 ตารางแสดงรายละเอียดของตาราง Member

ชื่อตาราง : Tbl_member			
ประเภทตาราง : Master			
คำอธิบาย : เก็บข้อมูลสมาชิก			
คีย์หลัก : mem_id			
คีย์รอง : -			
เขตข้อมูล	ชนิดและขนาด	ความหมาย	ตัวอย่างข้อมูล
member_id	int(5)	รหัสสมาชิก	1
mem_user	varchar(30)	ชื่อผู้ใช้สมาชิก	Mem1
mem_pass	varchar(30)	รหัสผ่านสมาชิก	Mem1234
mem_name	varchar(30)	ชื่อสมาชิก	ศรายุทธ ฟ่องแผ้ว
mem_email	varchar(30)	อีเมลของสมาชิก	new@gmail.com
mem_tel	varchar(10)	เบอร์โทร	0613070926
mem_address	varchar(200)	ที่อยู่ของสมาชิก	อุทยานแห่งชาติศรีลานนา
mem_img	varchar(200)	รูปภาพสมาชิก	new.jpg

ตารางที่ 3.12 ตารางแสดงรายละเอียดของตาราง Employee

ชื่อตาราง : Tbl_employee			
ประเภทตาราง : Master			
คำอธิบาย : เก็บข้อมูลพนักงาน			
คีย์หลัก : emp_id			
คีย์รอง : -			
เขตข้อมูล	ชนิดและขนาด	ความหมาย	ตัวอย่างข้อมูล
employee_id	int(5)	รหัสพนักงาน	2
emp_user	varchar(20)	ชื่อผู้ใช้พนักงาน	Emp1
emp_pass	varchar(20)	รหัสผ่านพนักงาน	Emp1234
Emp_level	Varchar(50)	ตำแหน่งพนักงาน	admin
emp_name	varchar(30)	ชื่อพนักงาน	ศรายุทธ ผ่องแผ้ว
emp_img	varchar(200)	รูปพนักงาน	new.jpg
emp_email	varchar(30)	อีเมลของพนักงาน	new@gmail.com
emp_tel	varchar(10)	เบอร์โทร	0613070926
emp_address	Varchar(200)	ที่อยู่พนักงาน	อุทยานแห่งชาติศรีลานนา

ตารางที่ 3.13 ตารางแสดงรายละเอียดของตาราง Tbl_Booking

ชื่อตาราง : Tbl_Booking			
ประเภทตาราง : Master			
คำอธิบาย : เก็บข้อมูลการจองโต๊ะ			
คีย์หลัก : tb_id			
คีย์รอง : member_id			
เขตข้อมูล	ชนิดและขนาด	ความหมาย	ตัวอย่างข้อมูล
tb_id	int(5)	รหัสการจองโต๊ะ	2
tb_date	date	วันที่จองโต๊ะ	2022-03-15
tb_time	time	เวลาที่จองโต๊ะ	14:35:10
tb_status	int(1)	สถานะการจอง	ว่าง
mem_id	int(5)	รหัสสมาชิก	1

คำอธิบาย tb_status สถานะการจอง

0	หมายถึง	ว่าง
1	หมายถึง	ไม่ว่าง
2	หมายถึง	มีลูกค้า

ตารางที่ 3.14 ตารางแสดงรายละเอียดของตาราง Products

ชื่อตาราง : Tbl_products ประเภทตาราง : Master คำอธิบาย : เก็บข้อมูลอาหาร คีย์หลัก : prod_id คีย์รอง : cate_id			
เขตข้อมูล	ชนิดและขนาด	ความหมาย	ตัวอย่างข้อมูล
p_id	int(5)	รหัสอาหาร	2
P_name	varchar(15)	ชื่ออาหาร	ข้าวไข่เจียวหมูสับ
p_price	Decimal(8,2)	ราคาอาหาร	20.00
p_img	varchar(200)	รูปอาหาร	Riceegg.jpg
p_detail	varchar(30)	คำอธิบายอาหาร	ข้าวราคาไข่เจียวหมูสับ
type_id	int(5)	รหัสประเภท	1

ตารางที่ 3.15 ตารางแสดงรายละเอียดของตาราง Inventory

ชื่อตาราง : Tbl_inventory ประเภทตาราง : Master คำอธิบาย : เก็บข้อมูลสินค้าคงคลัง คีย์หลัก : inven_id คีย์รอง : -			
เขตข้อมูล	ชนิดและขนาด	ความหมาย	ตัวอย่างข้อมูล
inven_id	int(5)	รหัสสินค้าคงคลัง	1
inven_name	varchar(30)	ชื่อสินค้าคงคลัง	โค้ก
inven_price	Decimal(8,2)	ราคาสินค้าคงคลัง	20.00
inven_qty	int(3)	จำนวนสินค้าคงคลัง	5
inven_image	varchar(20)	รูปสินค้าคงคลัง	coke.jpg

ตารางที่ 3.16 ตารางแสดงรายละเอียดของตาราง Orders

ชื่อตาราง : Orders			
ประเภทตาราง : Transaction			
คำอธิบาย : เก็บข้อมูลการสั่งซื้อ			
คีย์หลัก : order_id			
คีย์รอง : emp_id , mem_id			
เขตข้อมูล	ชนิดและขนาด	ความหมาย	ตัวอย่างข้อมูล
order_id	int(5)	รหัสออเดอร์	1
order_date	date	วันที่ออเดอร์	2022-03-15
order_time	time	เวลาออเดอร์	14:35:10
order_receipt	int(5)	หมายเลขบิล	A123
order_total	int(5)	ราคารวมของออเดอร์	890
emp_id	int(5)	รหัสพนักงาน	1
mem_id	int(5)	รหัสสมาชิก	2

ตารางที่ 3.17 ตารางแสดงรายละเอียดของตาราง orders_detail

ชื่อตาราง : Orders_detail			
ประเภทตาราง : Transaction			
คำอธิบาย : เก็บข้อมูลรายละเอียดการสั่งซื้อ			
คีย์หลัก : order_id			
คีย์รอง : promo_id,inven_id,mem_id, emp_id			
เขตข้อมูล	ชนิดและขนาด	ความหมาย	ตัวอย่างข้อมูล
order_id	int(5)	รหัสออเดอร์	1
prod_id	int(5)	รหัสอาหาร	2
qty int	int(3)	จำนวนออเดอร์	5
total	Decimal(8,2)	ราคารวม	150.00
promo_id	int(5)	รหัสโปรโมชั่น	5
inven_id	int(5)	รหัสสินค้าคงคลัง	1
mem_id	int(5)	รหัสสมาชิก	2
emp_id	int(5)	รหัสพนักงาน	2

ตารางที่ 3.18 ตารางแสดงรายละเอียดของตาราง Promotion

ชื่อตาราง : tbl_promotion			
ประเภทตาราง : Master			
คำอธิบาย : เก็บข้อมูลข่าวสารและโปรโมชั่น			
คีย์หลัก : promo_id			
คีย์รอง : -			
เขตข้อมูล	ชนิดและขนาด	ความหมาย	ตัวอย่างข้อมูล
promo_id	int(5)	รหัสโปรโมชั่น	2
promo_name	varchar(30)	ชื่อโปรโมชั่น	ทานอาหารครบ 1000
promo_image	varchar(20)	รูปภาพโปรโมชั่น	Image.jpg
promo_des	varchar(30)	คำอธิบายโปรโมชั่น	ลด 5 เปอร์เซ็นต์

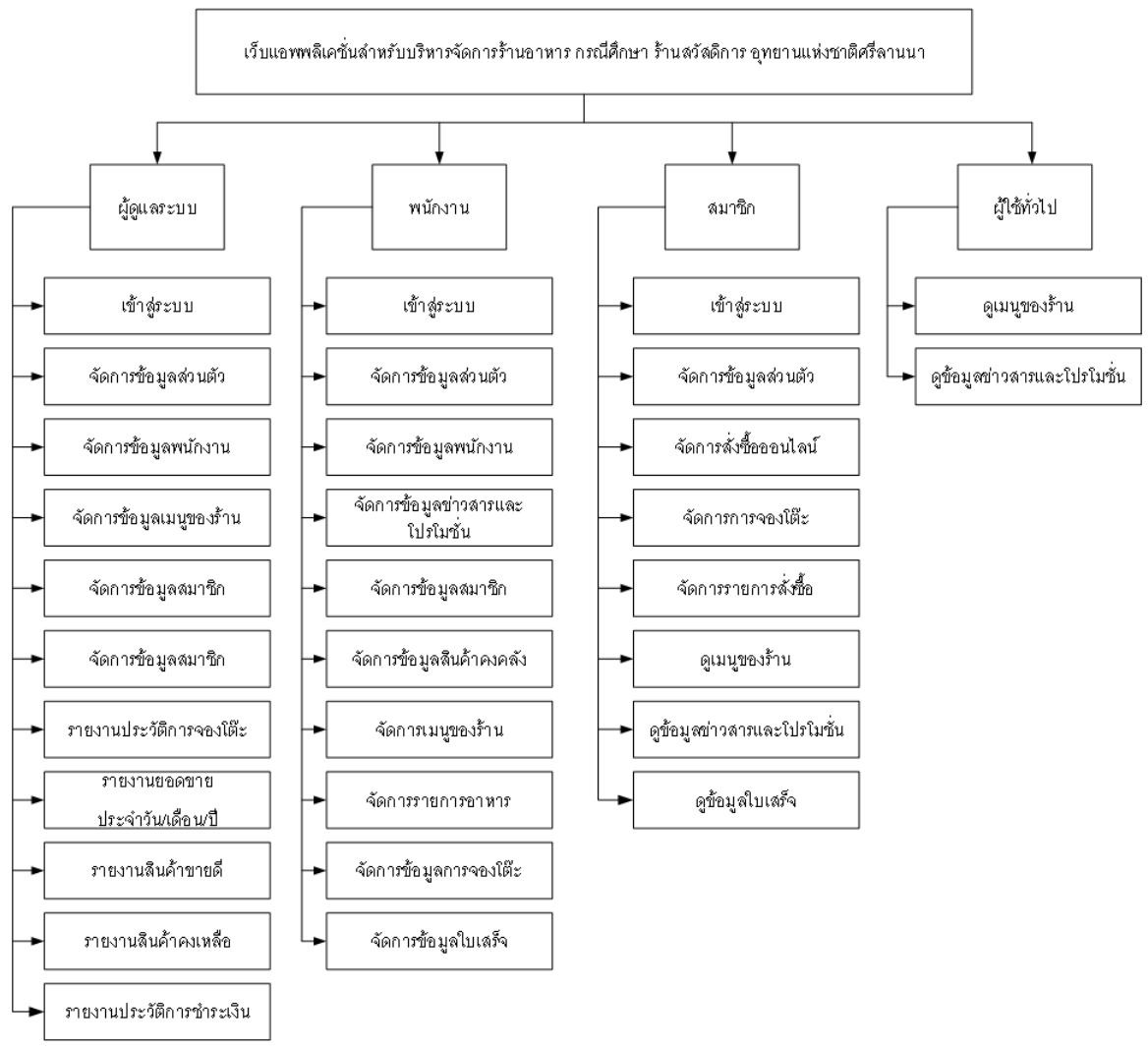
ตารางที่ 3.19 ตารางแสดงรายละเอียดของตาราง Categories_Product

ชื่อตาราง : tbl_type			
ประเภทตาราง : Reference			
คำอธิบาย : เก็บข้อมูลประเภทของอาหาร			
คีย์หลัก : cate_id			
คีย์รอง : -			
เขตข้อมูล	ชนิดและขนาด	ความหมาย	ตัวอย่างข้อมูล
cate_id	int(5)	รหัสประเภทอาหาร	2
cate_name	varchar(30)	ชื่อประเภทอาหาร	ต้มยำ

ตารางที่ 3.20 ตารางแสดงรายละเอียดของตาราง Categories_Inventory

ชื่อตาราง : tbl_matrial			
ประเภทตาราง : Reference			
คำอธิบาย : เก็บข้อมูลประเภทของวัสดุดิบ			
คีย์หลัก : cate_invent_id			
คีย์รอง : -			
เขตข้อมูล	ชนิดและขนาด	ความหมาย	ตัวอย่างข้อมูล
matrial_id	int(5)	รหัสประเภทวัสดุดิบ	2
mat_name	varchar(30)	ชื่อประเภทวัสดุดิบ	ปลาสดคัง
mat_qty	Int(5)	จำนวนวัสดุดิบ	20
Mat_unit	Varchar(30)	หน่วยของวัสดุดิบ	ตัว

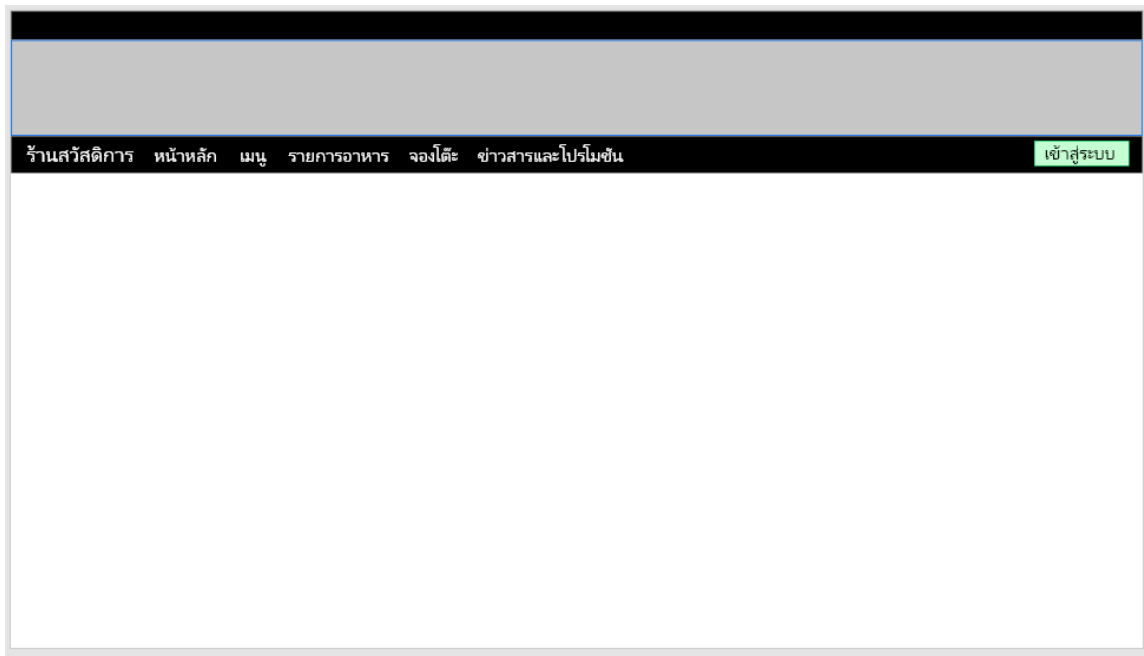
3.8 ผังโครงสร้างระบบ



ภาพที่ 3.7 ผังโครงสร้างการพัฒนาเว็บไซต์สำหรับบริหารจัดการร้านอาหาร กรณีศึกษา ร้านสวัสดิการ อุทยานแห่งชาติศรีลานนา

3.9 การออกแบบหน้าจอ

การออกแบบหน้าจอสำหรับพัฒนาเว็บแอปพลิเคชันสำหรับบริหารจัดการร้านอาหาร กรณีศึกษา ร้านสวัสดิการ อุทยานแห่งชาติศรีลานนาประกอบไปด้วยหน้าจอกการทำงานต่าง ๆ ดังนี้



ภาพที่ 3.8 หน้าแรกของเว็บไซต์แสดงข้อมูลและข่าวสารต่าง ๆ



ภาพที่ 3.9 หน้าเว็บไซต์ที่แสดงข่าวสารข้อมูลต่าง ๆ เกี่ยวกับเว็บไซต์



ร้านสวัสดิการ อุทยานแห่งชาติศรีลานนา

Username

Password

เข้าสู่ระบบ

สมัครสมาชิก

ภาพที่ 3.10 หน้าเว็บไซต์ที่แสดงหน้า login เข้าสู่ระบบ



ร้านสวัสดิการ อุทยานแห่งชาติศรีลานนา

Username

Password

Title

Name

Lastname

Address

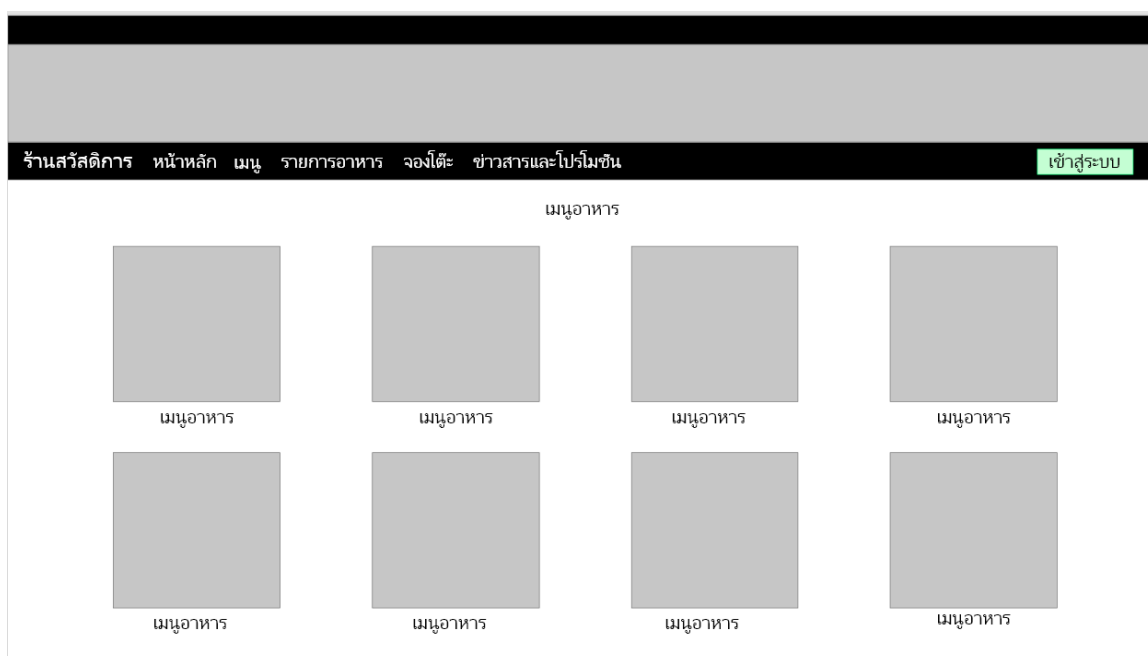
ยืนยัน

ยกเลิก

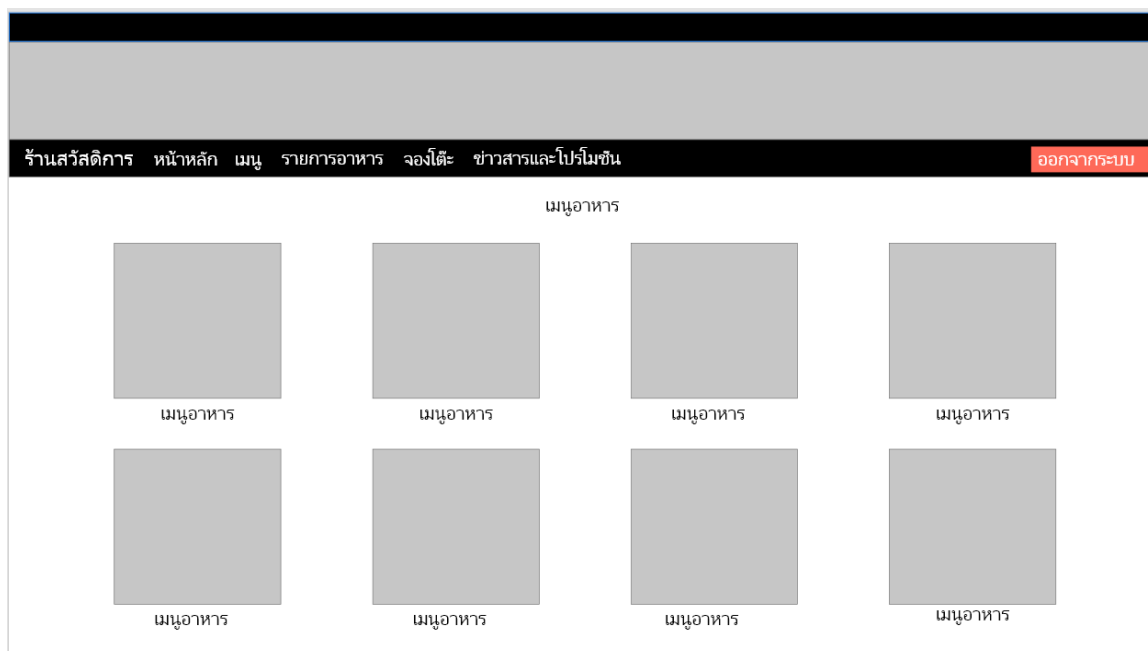
ภาพที่ 3.11 หน้าเว็บไซต์แสดงผลการสมัครลงทะเบียน



ภาพที่ 3.12 หน้าเว็บไซต์แสดงข้อมูลข่าวสารและโปรโมชั่น



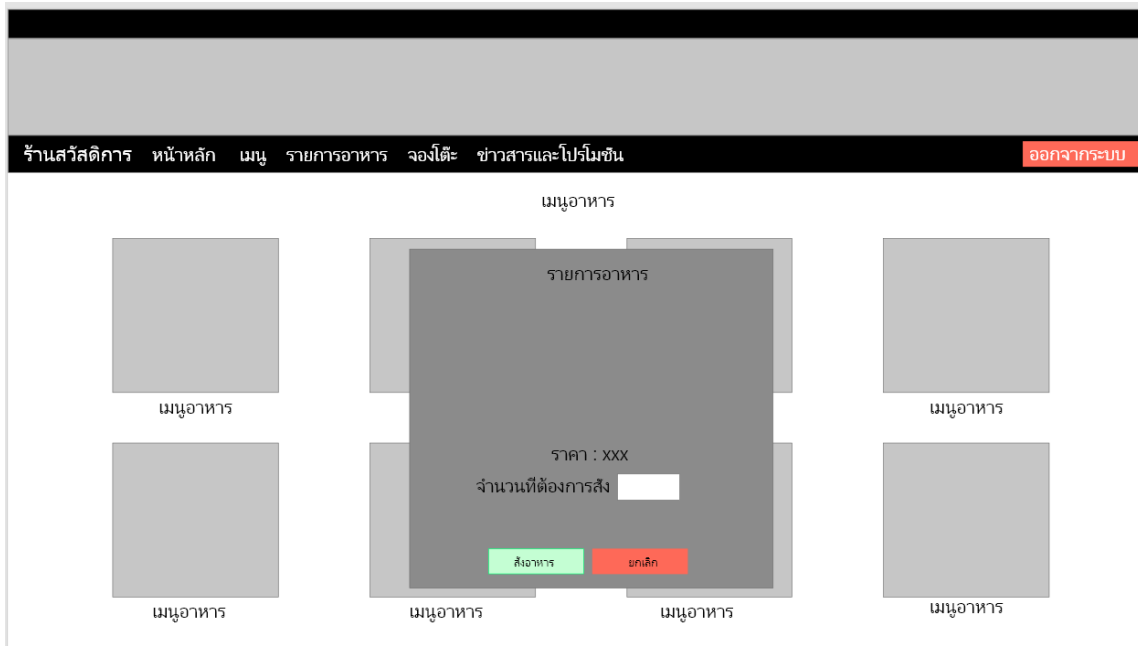
ภาพที่ 3.13 หน้าเว็บไซต์ที่แสดงรายการอาหาร (ผู้ใช้ทั่วไป)



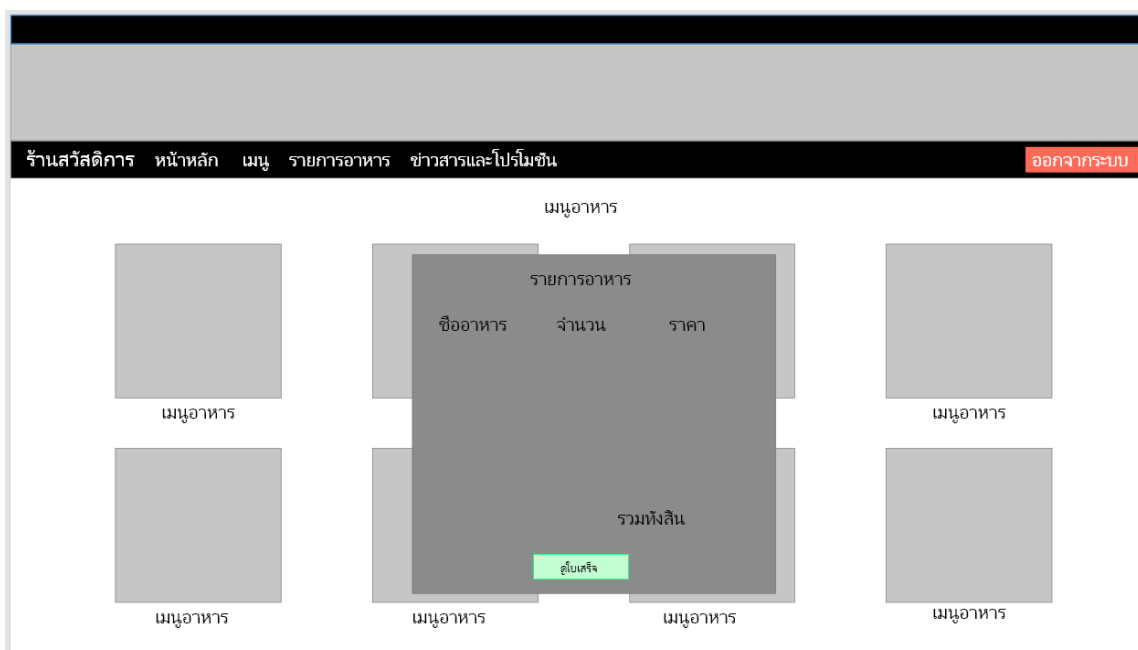
ภาพที่ 3.14 หน้าเว็บไซต์ที่แสดงรายการอาหาร (สมาชิก)



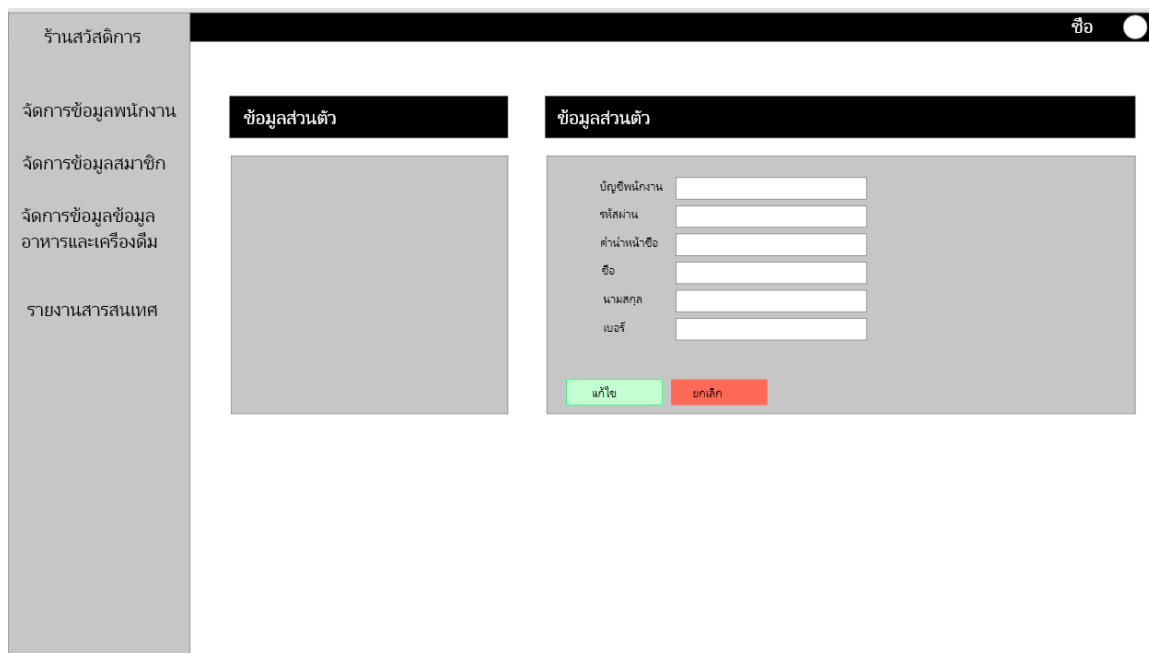
ภาพที่ 3.15 หน้าเว็บไซต์ที่แสดงรายละเอียดการจองโต๊ะ



ภาพที่ 3.16 หน้าเว็บไซต์แสดงการสั่งรายการอาหาร



ภาพที่ 3.17 หน้าเว็บไซต์แสดงสรุปรายการอาหาร



ร้านสวัสดิการ

ชื่อ

จัดการข้อมูลพนักงาน

จัดการข้อมูลสมาชิก

จัดการข้อมูลข้อมูลอาหารและเครื่องดื่ม

รายงานสารสนเทศ

ข้อมูลส่วนตัว

ข้อมูลส่วนตัว

บัญชีพนักงาน

รหัสผ่าน

คำนวน้ำซื้อ

ชื่อ

นามสกุล

เบอร์

แก้ไข

ยกเลิก

ภาพที่ 3.18 หน้าเว็บไซต์แสดงหน้าแก้ไขข้อมูลส่วนตัวของผู้ดูแลระบบ



ร้านสวัสดิการ

ชื่อ

จัดการข้อมูลพนักงาน

จัดการข้อมูลสมาชิก

จัดการข้อมูลข้อมูลอาหารและเครื่องดื่ม

จัดการข้อมูลข่าวสารและโปรโมชั่น

รายงานสารสนเทศ

ข้อมูลส่วนตัว

ข้อมูลส่วนตัว

บัญชีพนักงาน

รหัสผ่าน

คำนวน้ำซื้อ

ชื่อ

นามสกุล

เบอร์

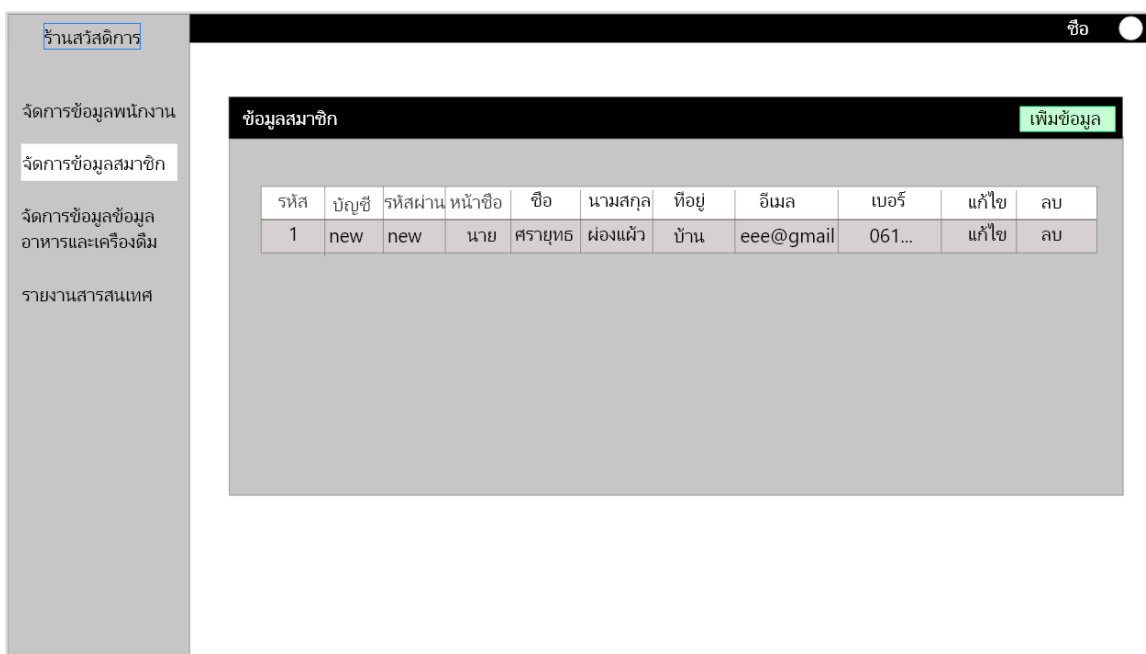
เพิ่ม/แก้ไข

ยกเลิก

ภาพที่ 3.19 หน้าเว็บไซต์แสดงหน้าแก้ไขข้อมูลส่วนตัวของพนักงาน



ภาพที่ 3.20 หน้าเว็บไซต์แสดงหน้าข้อมูลพนักงาน ของผู้ดูแลระบบ



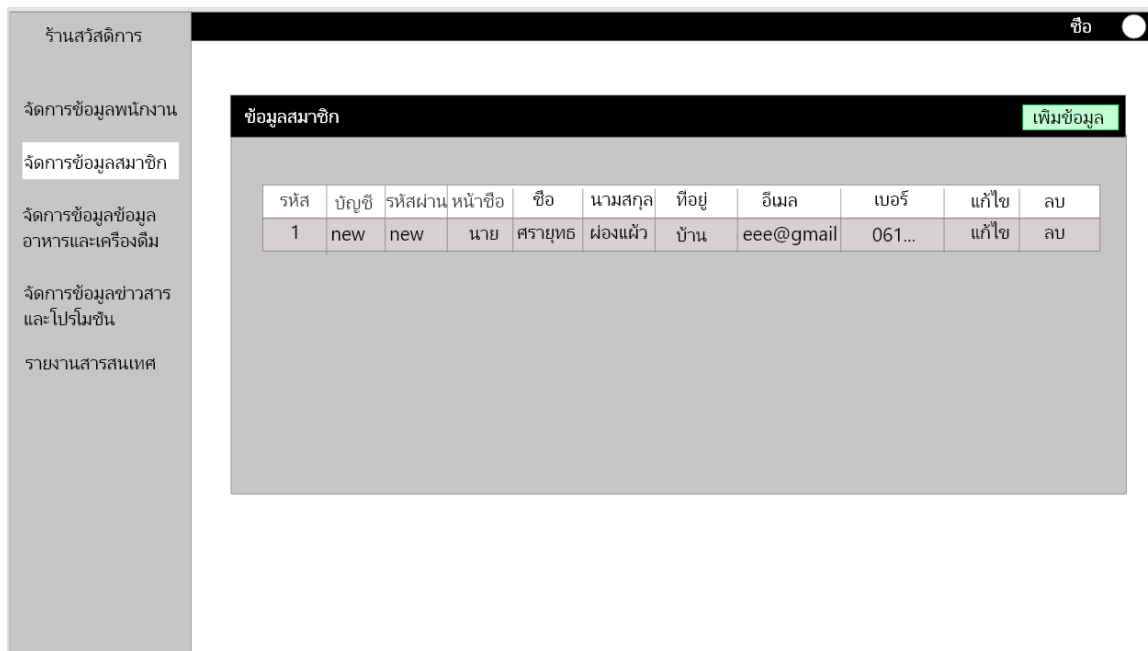
ภาพที่ 3.21 หน้าเว็บไซต์แสดงหน้าข้อมูลสมาชิก ของผู้ดูแลระบบ



ภาพที่ 3.22 หน้าเว็บไซต์แสดงหน้าข้อมูลอาหารและเครื่องดื่ม ของผู้ดูแลระบบ



ภาพที่ 3.23 หน้าเว็บไซต์แสดงหน้าข้อมูลพนักงาน ของพนักงาน



ภาพที่ 3.24 หน้าเว็บไซต์แสดงหน้าข้อมูลสมาชิก ของพนักงาน



ภาพที่ 3.25 หน้าเว็บไซต์แสดงหน้าข้อมูลอาหารและเครื่องดื่ม ของพนักงาน

ร้านสวัสดิการ

จัดการข้อมูลพนักงาน

จัดการข้อมูลสมาชิก

จัดการข้อมูลข้อมูลอาหารและเครื่องดื่ม

จัดการข้อมูลข่าวสารและโปรโมชั่น

รายงานสารสนเทศ

ชื่อ

จัดการข้อมูลข้อมูลอาหารและเครื่องดื่ม

เพิ่มข้อมูล

รหัส	ภาพ	ชื่อโปรโมชั่น	รายละเอียด	แก้ไข	ลบ
1	ภาพ	ทานครบ 500	ทานครบ 500 ลด 50 บาท	แก้ไข	ลบ

ภาพที่ 3.26 หน้าเว็บไซต์แสดงหน้าข้อมูลข่าวสารและโปรโมชั่น ของพนักงาน

ร้านสวัสดิการ

จัดการข้อมูลพนักงาน

จัดการข้อมูลสมาชิก

จัดการข้อมูลข้อมูลอาหารและเครื่องดื่ม

จัดการข้อมูลข่าวสารและโปรโมชั่น

จัดการข้อมูลโต๊ะ

รายงานสารสนเทศ

ชื่อ

จัดการข้อมูลโต๊ะ

เพิ่มข้อมูล

รหัส	วันที่	เวลา	สถานะ	รหัสพนักงาน	รหัสลูกค้า	แก้ไข	ลบ
1	2022/06/27	12:30:25	จองแล้ว	1	1	แก้ไข	ลบ

ภาพที่ 3.27 หน้าเว็บไซต์แสดงหน้าข้อมูลการจองโต๊ะ ของพนักงาน

ภาพที่ 3.28 หน้าเว็บไซต์แสดงหน้าเพิ่ม/แก้ไขข้อมูลพนักงาน ของผู้ดูแลระบบ

ภาพที่ 3.29 หน้าเว็บไซต์แสดงหน้าเพิ่ม/แก้ไขข้อมูลสมาชิก ของผู้ดูแลระบบ

The screenshot displays a web interface for a restaurant management system. On the left is a vertical sidebar menu with the following items: 'ร้านสวัสดิการ', 'จัดการข้อมูลพนักงาน', 'จัดการข้อมูลสมาชิก', 'จัดการข้อมูลข้อมูลอาหารและเครื่องดื่ม' (highlighted), and 'รายงานสารสนเทศ'. The main content area has a top navigation bar with 'ชื่อ' and a search icon. Below this, there are two panels, both titled 'ข้อมูลอาหาร'. The left panel is a placeholder. The right panel contains a form with the following fields: 'ชื่ออาหาร', 'ราคาอาหาร', 'รายละเอียด', 'ประเภท', and 'รูปภาพ'. At the bottom of the form are two buttons: 'เพิ่ม/แก้ไข' (green) and 'ยกเลิก' (red).

ภาพที่ 3.30 หน้าเว็บไซต์แสดงหน้าเพิ่ม/แก้ไขข้อมูลอาหารและเครื่องดื่ม ของผู้ดูแลระบบ

The screenshot displays a web interface for a restaurant management system, similar to the previous one. The sidebar menu is the same, but 'จัดการข้อมูลสมาชิก' is highlighted. The main content area has a top navigation bar with 'ชื่อ' and a search icon. Below this, there are two panels, both titled 'ข้อมูลสมาชิก'. The left panel is a placeholder. The right panel contains a form with the following fields: 'บัญชีพนักงาน', 'รหัสผ่าน', 'ตำแหน่ง/ชื่อ', 'ชื่อ', 'นามสกุล', and 'เบอร์'. At the bottom of the form are two buttons: 'เพิ่ม/แก้ไข' (green) and 'ยกเลิก' (red).

ภาพที่ 3.31 หน้าเว็บไซต์แสดงหน้าเพิ่ม/แก้ไขข้อมูลสมาชิก ของพนักงาน

ร้านสวัสดิการ

จัดการข้อมูลพนักงาน

จัดการข้อมูลสมาชิก

จัดการข้อมูลข้อมูลอาหารและเครื่องดื่ม

จัดการข้อมูลข่าวสารและโปรโมชั่น

รายงานสารสนเทศ

ชื่อ

ข้อมูลอาหาร

ข้อมูลอาหาร

ชื่ออาหาร

ราคาอาหาร

รายละเอียด

ประเภท

รูปภาพ

เพิ่ม/แก้ไข ยกเลิก

ภาพที่ 3.32 หน้าเว็บไซต์แสดงหน้าเพิ่ม/แก้ไขข้อมูลอาหารและเครื่องดื่ม ของพนักงาน

ร้านสวัสดิการ

จัดการข้อมูลพนักงาน

จัดการข้อมูลสมาชิก

จัดการข้อมูลข้อมูลอาหารและเครื่องดื่ม

จัดการข้อมูลข่าวสารและโปรโมชั่น

รายงานสารสนเทศ

ชื่อ

ข้อมูลสมาชิก

ข้อมูลสมาชิก

รูปโปรโมชัน

ชื่อโปรโมชัน

รายละเอียดโปรโมชัน

เพิ่ม/แก้ไข ยกเลิก

ภาพที่ 3.33 หน้าเว็บไซต์แสดงหน้าเพิ่ม/แก้ไขข้อมูลข่าวสารและโปรโมชั่น ของพนักงาน